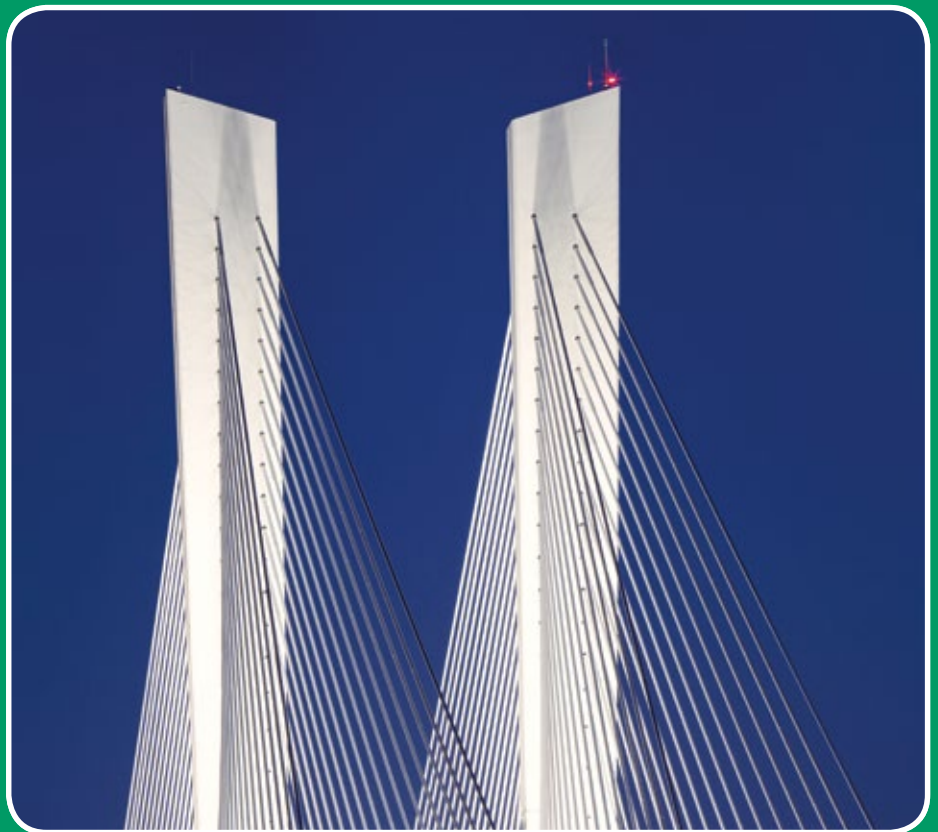




Ärzteversorgung Sachsen-Anhalt

AUSGABE 2018



Beiträge

*Was sich für Mitglieder
ab 1. Januar ändert*

Seite 4

Mitgliederportal

*In vier Schritten zum
persönlichen Zugang*

Seite 6

Immobilien

*Warmbüchenviertel:
sicheres Investment*

Seite 11

Ärzteversorgung Sachsen-Anhalt



Foto: KfIs Finn, Titelfoto: © republica / Stockphoto

Sie finden uns hier:
Ärzteversorgung Sachsen-Anhalt

Gutenberghof 7
30159 Hannover
Telefon: 05 11 7 00 21-0
Telefax: 05 11 7 00 21-314
Internet: www.aevs.de
E-Mail: info@aevs.de

EDITORIAL

Liebe Kolleginnen und Kollegen,



Foto: Neufeld

viele Jahre hat Sie hier Dr. Walter Kudernatsch als Vorsitzender des Verwaltungsausschusses begrüßt. Dr. Walter Kudernatsch, dessen Name seit der Gründung des Versorgungswerkes untrennbar mit der Ärzteversorgung Sachsen-Anhalt verbunden ist, hat nicht mehr für den Vorsitz kandidiert. Er ist weiterhin Mitglied des Ausschusses und steht beratend zur Seite. Darüber freue ich mich! Nun begrüße ich Sie erstmalig als Vorsitzender des Vorstandes. Vorstandes? Seit Januar 2018 haben die Gremien der Ärzteversorgung Sachsen-Anhalt eine neue Besetzung und Bezeichnung. Im Rahmen einer Reorganisation haben wir die Aufgaben der Gremien konkretisiert und abgegrenzt. Die Kammerversammlung hat die entsprechenden Satzungsänderungen beschlossen. Der Verwaltungsausschuss heißt nun Vorstand. Er ist das operativ tätige Organ. Der Aufsichtsausschuss heißt Aufsichtsrat. Er hat eine kontrollierende Funktion. Die beiden Teams und das Organigramm der Ärzteversorgung Sachsen-Anhalt stellen wir Ihnen auf Seite 9 vor.

Kennen Sie schon unser Mitgliederportal? Seit Mai 2017 können Sie als Mitglied über das Portal sicher und bequem elektronisch mit uns Kontakt aufnehmen. Entscheiden Sie sich für die Nutzung, erhalten Sie Ihre Briefe nur noch darüber. Wie einfach der Weg ins Portal ist, lesen Sie ab Seite 6.

Die Situation an den Kapitalmärkten ist nach wie vor herausfordernd. Unsere Strategie, bei Immobilienanlagen langfristig in werthaltige innerstädtische Wohnimmobilien zu investieren, haben wir fortgesetzt. Eine unserer Immobilien in Hannover stellen wir Ihnen auf Seite 11 vor.

Viel Spaß beim Lesen!
Ihr

Dr. Ulrich Kuminek

Dr. med. Ulrich Kuminek
Vorsitzender des Vorstandes

Inhalt

- 4 Die Beiträge ab 1. Januar 2018
- 5 Beiträge aus dem Krankengeld und Verletzengeld
- 6 Schritt für Schritt zum Mitgliederportal
- 8 Jahresbilanz zum 31. Dezember 2016
- 8 Gesamtaufwand für Versorgungsleistungen 2016
- 9 Neuer Aufsichtsrat und Vorstand
- 10 Die Abteilung Rechnungswesen stellt sich vor
- 11 Immobilie in Hannover

IMPRESSUM

| | |
|--|---|
| <p>Redaktion (verantwortlich) Ärzteversorgung Sachsen-Anhalt Gutenberghof 7 30159 Hannover Telefon: 05 11 7 00 21-0 E-Mail: info@aevs.de</p> | <p>Gestaltung und Produktion Madsack Medienagentur GmbH & Co. KG August-Madsack-Straße 1 30559 Hannover Telefon: 05 11 5 18-3001 Internet: www.madsack-agentur.de</p> |
|--|---|

Druck
Druckhaus Pinkvoss GmbH
Landwehrstraße 85
30519 Hannover

Die Beiträge ab 1. Januar 2018

Selbstständige Ärztinnen und Ärzte

Sie können zwischen einer einkommensabhängigen und einkommensunabhängigen Veranlagung wählen.

■ **Einkommensabhängige Veranlagung:** Ihr Pflichtbeitrag beträgt 18,6 Prozent der Jahreseinkünfte aus selbstständiger ärztlicher Tätigkeit, höchstens 10/10 (siehe Tabelle).

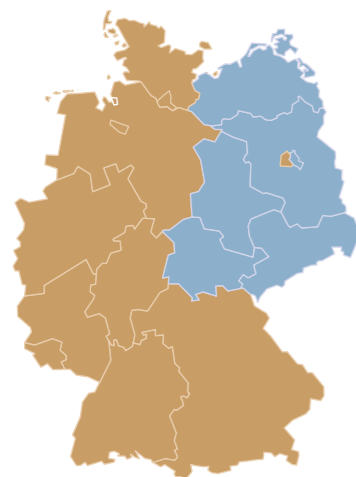
Sie zahlen zunächst einen vorläufigen Beitrag. Die endgültige Abstimmung Ihres Beitragskontos erfolgt nach Vorlage des Einkommensteuerbescheids oder einer Auskunft des Steuerberaters. Maßgebend sind die Einkünfte vor Steuerabzug.

■ **Einkommensunabhängige Veranlagung:** Wählen Sie eine einkommensunabhängige Veranlagung, müssen Sie keinen Einkommensnachweis vorlegen. Sie zahlen dann eine Beitragsstufe, mindestens 10/10 bis maximal 15/10.

■ **Änderung der Veranlagung:** Eine Änderung der Veranlagung von einkommensabhängig in einkommensunabhängig oder umgekehrt ist rückwirkend nur zum 1. Januar des laufenden Geschäftsjahres zulässig.

■ **Angestellte Ärztinnen und Ärzte**
Sind Sie von der gesetzlichen Rentenversicherungspflicht befreit, zahlen Sie analog zur gesetzlichen Rentenversicherung 18,6 Prozent des sozialversicherungspflichtigen Bruttoentgelts, höchstens 1.078,80 Euro monatlich (Arbeitgeber- und Arbeitnehmeranteil).

Beitragsbemessungsgrenzen 2018



| |
|--------------------------------|
| Ost |
| monatlich 5.800 Euro |
| jährlich 69.600 Euro |
| West |
| monatlich 6.500 Euro |
| jährlich 78.000 Euro |

| Beitragsstufen 2018 | Euro jährlich | Euro monatlich |
|---------------------|---------------|----------------|
| 15/10 | 19.418,40 | 1.618,20 |
| 14/10 | 18.123,84 | 1.510,32 |
| 13/10 | 16.829,28 | 1.402,44 |
| 12/10 | 15.534,72 | 1.294,56 |
| 11/10 | 14.240,16 | 1.186,68 |
| 10/10 | 12.945,60 | 1.078,80 |
| 1/10 | 1.294,56 | 107,88 |

Ärztinnen und Ärzte ohne ärztliche Berufsausübung

Sie können den 1/10-Beitrag oder mehr zahlen.

Freiwillige Zuzahlung:

Sie können zusätzlich zu Ihrem Pflichtbeitrag freiwillig Zahlungen leisten.

Bis zum 10/10-Beitrag können Sie in beliebiger Höhe zuzahlen. Möchten Sie darüber hinaus zahlen, ist dies in Beitragsstufen möglich (siehe Tabelle).

Einschränkung der freiwilligen Zuzahlung:

Die Zuzahlung ist in Geschäftsjahren nach vollendetem 52. Lebensjahr eingeschränkt. Ihren persönlichen Zuzahlungsbetrag teilen wir Ihnen gern mit.

■ **Frist:** Freiwillige Zuzahlungen sind spätestens bis zum 31. Dezember des laufenden Geschäftsjahres zu leisten.

Zum 1. Januar 2018 steigen:

**Renten
0,5 Prozent**

**Anwartschaften
0,5 Prozent**



Beiträge aus dem Krankengeld und Verletztengeld

Seit zwei Jahren werden für angestellte Mitglieder berufsständischer Versorgungswerke, die gesetzlich krankenversichert sind, Rentenbeiträge aus dem Krankengeld gezahlt. Zuvor war das nur für gesetzlich Rentenversicherte so. Diese Gleichstellung berufsständischer Versorgter mit gesetzlich Rentenversicherten bei der Beitragsübernahme ist seit Januar 2016 durch das GKV-Versorgungsstärkungsgesetz umgesetzt. Bei Bezug von Krankengeld zahlt die

gesetzliche Krankenversicherung auf Antrag den Trägeranteil zum Versorgungswerk. Der kleinere Versichertenanteil wird dem Mitglied zur Weiterleitung ans Versorgungswerk mit dem Krankengeld ausgezahlt.

Für den Bezug von Verletztengeld, also im Falle eines Arbeitsunfalls oder einer Berufskrankheit, ist im Juli 2017 eine entsprechende Regelung in Kraft getreten. Versteckt im Gesetz zur Änderung des Bundes-

versorgungsgesetzes und anderer Gesetze war diese Verbesserung für Mitglieder berufsständischer Versorgungswerke enthalten. Die Unfallversicherungsträger zahlen beim Bezug von Verletztengeld auf Antrag Rentenversicherungsbeiträge zum Versorgungswerk. Sicherlich und hoffentlich werden die Fallzahlen beim Verletztengeld nicht hoch sein. Dennoch können auch kleine politische Erfolge für die betroffenen Ärztinnen und Ärzte eine große Bedeutung haben.

Schritt für Schritt zum Mitgliederportal

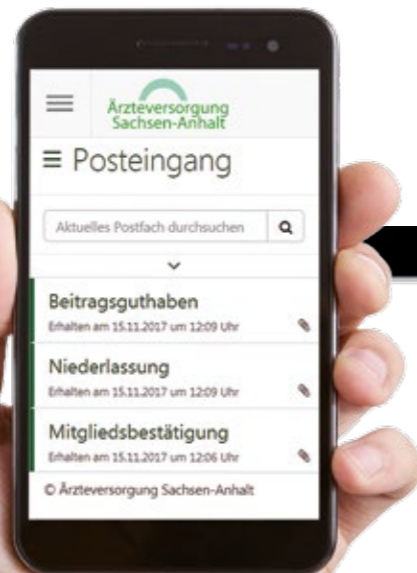
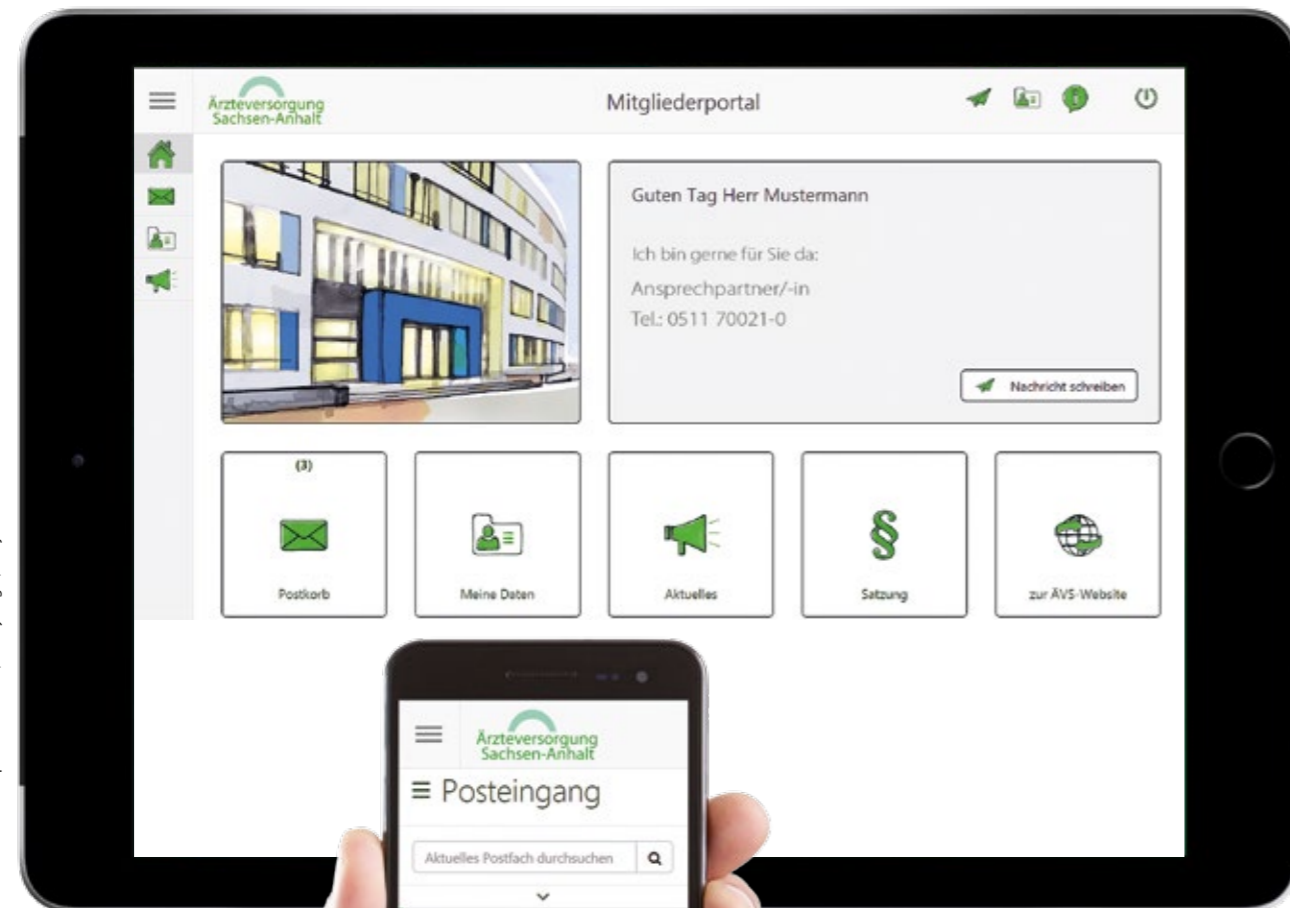
In wenigen Minuten schalten Sie Ihren persönlichen Zugang frei



Betreff: Mitgliederportal der Ärzteversorgung Sachsen-Anhalt

Ihre Zugangsdaten haben Sie bereits per Post erhalten*

* Zugangsdaten nicht mehr zur Hand? Kein Problem. Rufen Sie gerne die Zentrale unter 0511/70021-0 oder Ihre/-n Sachbearbeiter/-in an.



1. **1 Minute**

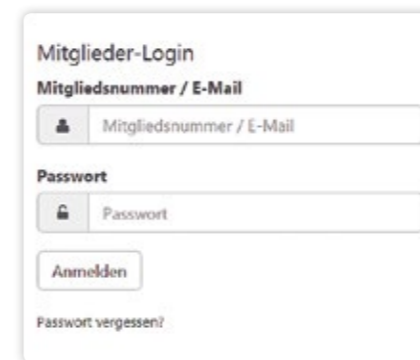
Zum Portal über die Webseite www.aevs.de

Klick auf „zum Mitgliederportal“.

2. **1-3 Minuten**

Erstanmeldung im Portal

Nach dem Login wird Ihnen die weitere Benutzung im sich öffnenden Willkommensfenster ausführlich erläutert.



3. **1 Sekunde**

Aktivierung

Nur eine Sekunde. Sie erhalten eine E-Mail mit Ihrem Bestätigungslink.

4. **1 Minute**

Benutzung des Portals

Mit dem Link schalten Sie Ihren Portalzugang frei. Jetzt stehen Ihnen alle Möglichkeiten des Portals offen.

Vorteile

Kurze Wege, direkte Kommunikation

Sparen Sie sich den Brief! Ihre Nachricht per Portal erreicht bei uns sofort die richtige Stelle. Mitteilungen von uns erhalten Sie umgekehrt auch wesentlich schneller und werden darüber zusätzlich per E-Mail informiert – Sie verpassen also nichts.

Smart per Phone

Selbstverständlich haben wir das Mitgliederportal für die mobile Ansicht optimiert. Und sämtliche Dokumente, die Sie an uns senden wollen – etwa Nachweise oder Dokumente anderer Institutionen, zu denen Sie uns etwas fragen wollen –, fotografieren Sie mit Ihrem Smartphone ab und senden sie ohne Umwege an uns.

Zentrale Schaltstelle

Mit dem neuen Portal bündeln Sie nahezu alle Nachrichten Ihres Versorgungswerkes automatisch an einem Ort. So sparen Sie sich und uns Verwaltungsaufwand. Ihre Anschrift ändern Sie direkt im Feld „Meine Daten ändern“.

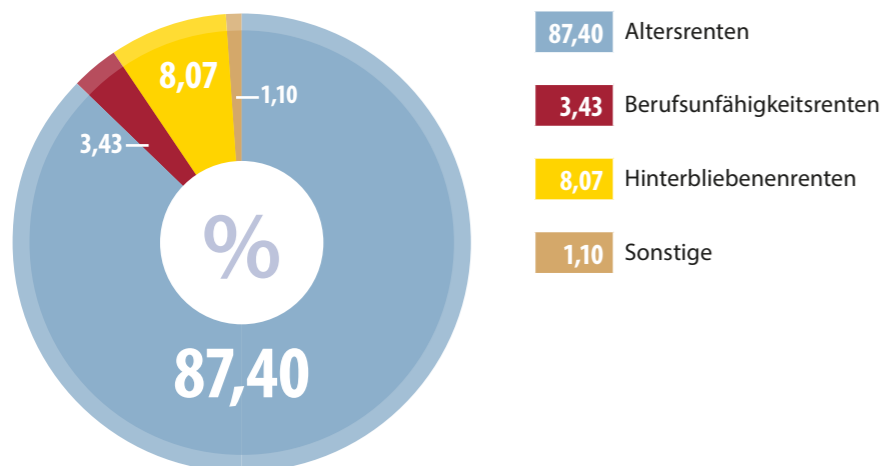
Bilanz 2016

Gewinn- und Verlustrechnung 2016

| Aktiva | | TEUR | Passiva | | TEUR |
|-------------------------|---|------------------|-------------------------|---|------------------|
| I | Grundbesitz | 61.734 | I | Sicherheitsrücklage | 75.100 |
| II | Hypotheken | 536 | II | Deckungsrückstellung | 1.876.849 |
| III | Wertpapiere | 1.756.017 | III | Rückstellung für künftige Leistungsverbesserungen | 36.130 |
| IV | Beteiligungen | 114.599 | IV | Andere Rückstellungen | 31 |
| V | Festgelder | 46.900 | V | Sonstiges | 2.530 |
| VI | Forderung aus dem Versicherungsgeschäft an Mitglieder | 625 | | | |
| VII | Sonstiges | 10.229 | | | |
| > Bilanzsumme | | 1.990.640 | > Bilanzsumme | | 1.990.640 |

| Erträge | | TEUR | Aufwendungen | | TEUR |
|-------------------|--|----------------|-------------------|---|----------------|
| I | Beiträge | 105.558 | I | Aufwendungen für Versicherungsfälle | 51.655 |
| II | Erträge aus Immobilien und grundstücksgleichen Rechten | 2.994 | II | Zuweisungen zur Sicherheitsrücklage | 30.100 |
| III | Zinsen und Erträge aus Kapitalanlagen | 76.548 | III | Zuweisungen zur Deckungsrückstellung | 78.592 |
| IV | Sonstiges | 301 | IV | Zuweisungen zur Rückstellung für künftige Leistungsverbesserungen | 12.308 |
| | | | V | Abschreibungen auf Kapitalanlagen | 8.921 |
| | | | VI | Personal- und Sachkosten | 3.648 |
| | | | VII | Sonstiges | 177 |
| > Summe | | 185.401 | > Summe | | 185.401 |

Gesamtaufwand für Versorgungsleistungen 2016: 41,1 Mio. Euro



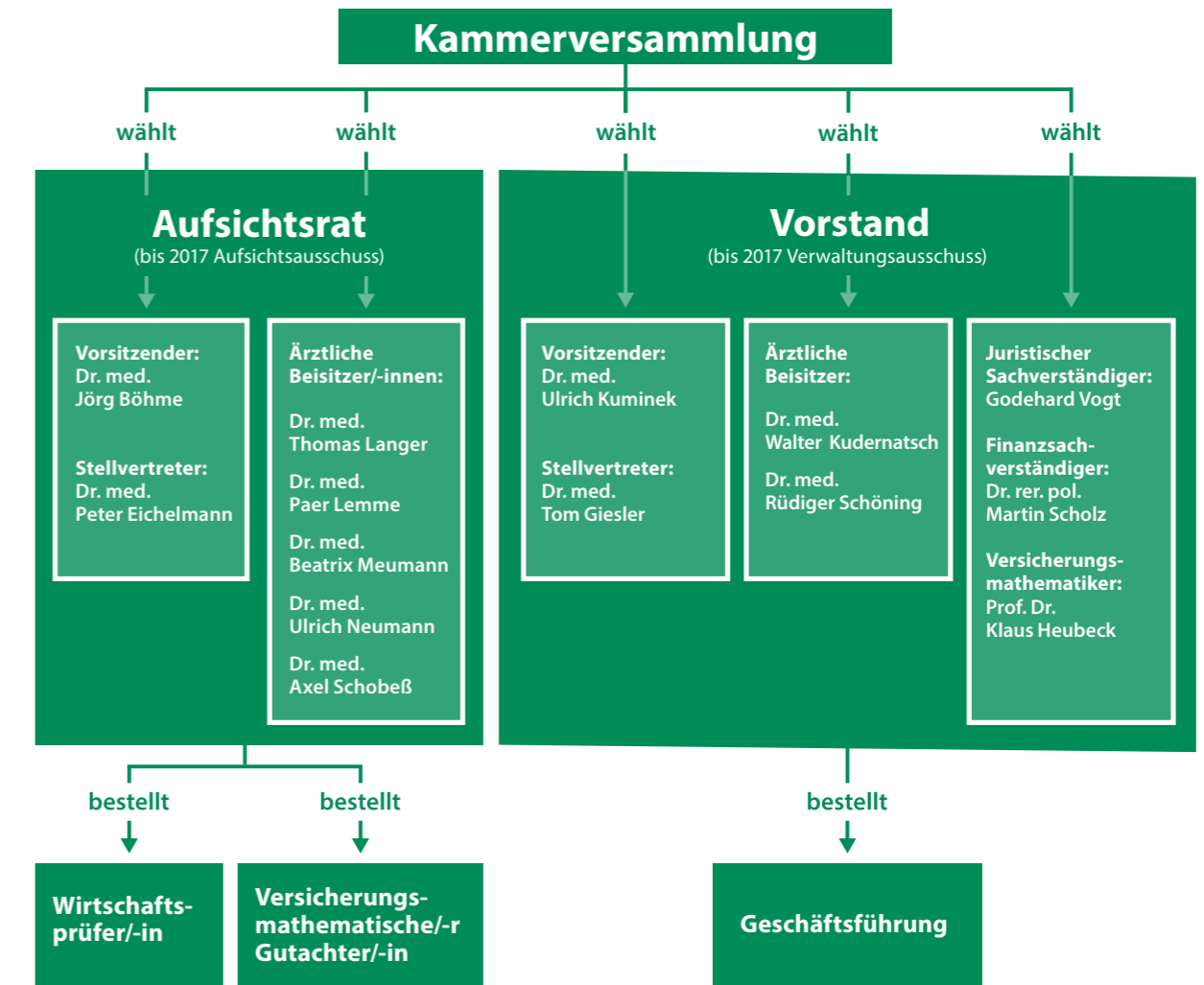
Ihr neuer Aufsichtsrat und Vorstand stellen sich vor



Vorsitzender des Aufsichtsrates
Dr. med. Jörg Böhme



Vorsitzender des Vorstandes
Dr. med. Ulrich Kuminek



Stand zum Redaktionsschluss am 2. Januar 2018



Von links: Daniela Adler (Teamleiterin), Bastian Hög (Teamleiter), Malien Thüne, Peter Sieghan (Bereichsleiter), Susanne Eggers, Kerstin Böttjer, Nina Eckhof, Elena Derabin, Petra Köneke, Monika Jabs, Frank Heitmann, Silvia Burgholte, Andreas Boldorf (Abteilungsleiter), Andrea Fritsche; nicht auf dem Foto: Michaela Linke, Barbara Lütty, Birgit Junior, Barbara Sobotta

„Die Rechnung, bitte“

Das Rechnungswesen ist das große Zahlenwerk des Verbunds der Versorgungswerke

Jährlich 12.000 Eingangsberechnungen, 5.500 Kontoauszüge und 410.000 Beitragseingänge – so viel fällt an, wenn fünf Versorgungswerke und sechs Immobiliengesellschaften verwaltet werden. Schließlich stehen dahinter 85.000 Mitglieder und Rentner sowie gut 5.500 Mieter.

Die Abteilung Rechnungswesen stellt sich als Dienstleister für die

Mitglieder und Rentner sowie der internen Fachabteilungen dieser Herausforderung gerne. Und wo Beiträge eingehen, Renten ausbezahlt, Immobilien- und Wertpapier-Investments getätigt werden, da müssen irgendwo alle Zahlen zusammenlaufen.

18 Kaufleute und Betriebswirte mit Spezialisierung etwa auf Steuern und Immobilien leisten ihren

Beitrag dazu, termingerecht 18 Jahresabschlüsse zu erstellen. Das Rechnungswesen arbeitet jedes Jahr darauf hin, diesen Kraftakt frühzeitig zu bewältigen. Die Aufgabe schweiß zusammen und das Team freut sich anschließend über das erreichte Ziel.

Hohe Nachfrage = sicheres Investment

Warmbüchenviertel: Als Anlageobjekt sehr erfolgreich

Urbanisierung ist mehr als ein Schlagwort. Sie betrifft auch Hannover: Die niedersächsische Landeshauptstadt wächst jedes Jahr um 5.000 Einwohner. Die meisten von ihnen möchten sich im Innenstadtbereich oder in bevorzugten Wohnquartieren niederlassen. Das Warmbüchenviertel vereint beide Aspekte: Genau das ist der Grund, warum die Ärzteversorgung Sachsen-Anhalt hier in ein anspruchsvolles Immobilienobjekt investiert hat.

Die Wohnanlage an der Warmbüchenstraße/Arnswaldtstraße bietet urbanes Lebensgefühl vor allem durch ihre Nähe zu markanten Bezugspunkten in der City.

Dazu gehören neben Rathaus, Staatsoper und Theater am Aegi auch die Georgstraße und Kröpcke mit vielen Einkaufsmöglichkeiten. Vorteil der zentralen Lage: Haltestellen des öffentlichen Nahverkehrs sowie der Hauptbahnhof und die Autobahn sind schnell zu erreichen – genauso wie umliegende Naherholungsgebiete.

Seit der Fertigstellung vor sieben Jahren übersteigt die Nachfrage regelmäßig das Angebot. Wenn ein Bewohner auszieht, gibt es immer genügend neue Interessenten: Das macht dieses Renditeobjekt besonders wertvoll.

92 Wohnungen befinden sich in dem Gebäude, das Platzangebot

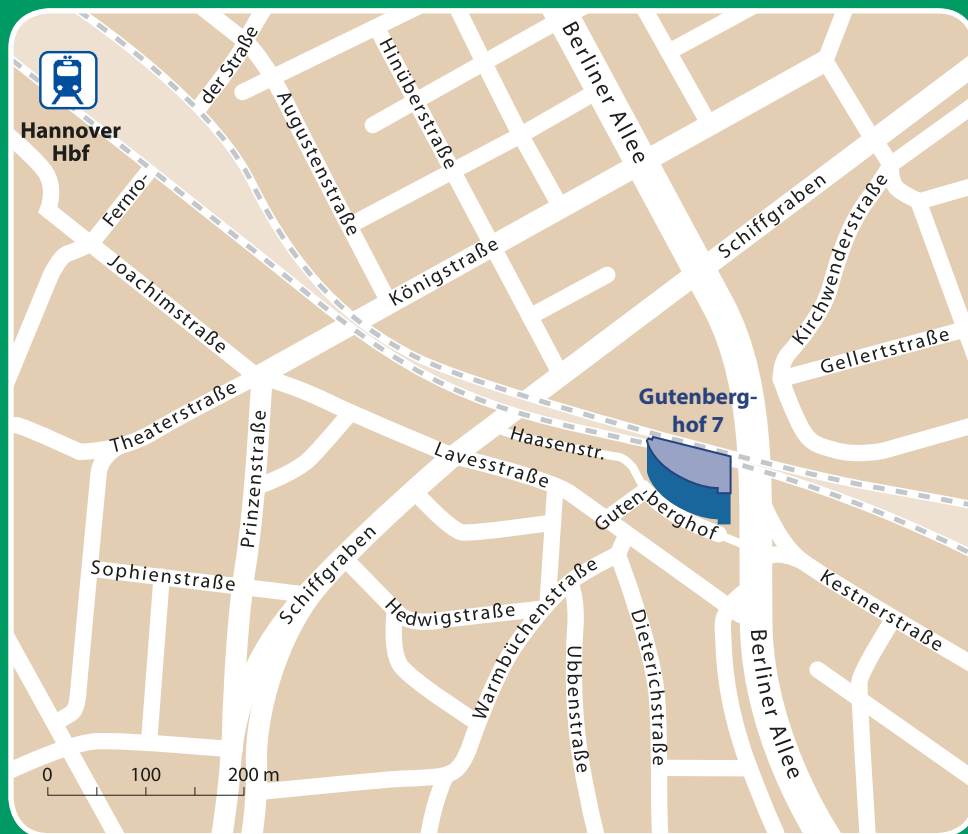
reicht von zwei bis fünf Zimmern. Entsprechend variiert die jeweilige Fläche. Die kleinsten Wohnungen haben 56, die größten 201 Quadratmeter. Zum Bestand gehören auch zehn exklusive Penthäuser mit großzügigen Dachterrassen.

Die Immobilie bereichert das gewachsene Quartier durch seine architektonisch anspruchsvolle Formensprache, die Vordergrund ist gerundet, die Fassade besteht aus Klinkern. Prägnante Pluspunkte sind der aufwändig begrünte Innenhof, aber auch die gehobene Ausstattung der Wohnungen sowie 90 Tiefgaragenstellplätze.



Attraktive Immobilie in Warmbüchen.

Hier finden Sie uns:



Ärzteversorgung Sachsen-Anhalt

Gutenberghof 7

30159 Hannover

Telefon: 05 11 7 00 21-0

Telefax: 05 11 7 00 21-314

Internet: www.aevs.de

E-Mail: info@aevs.de